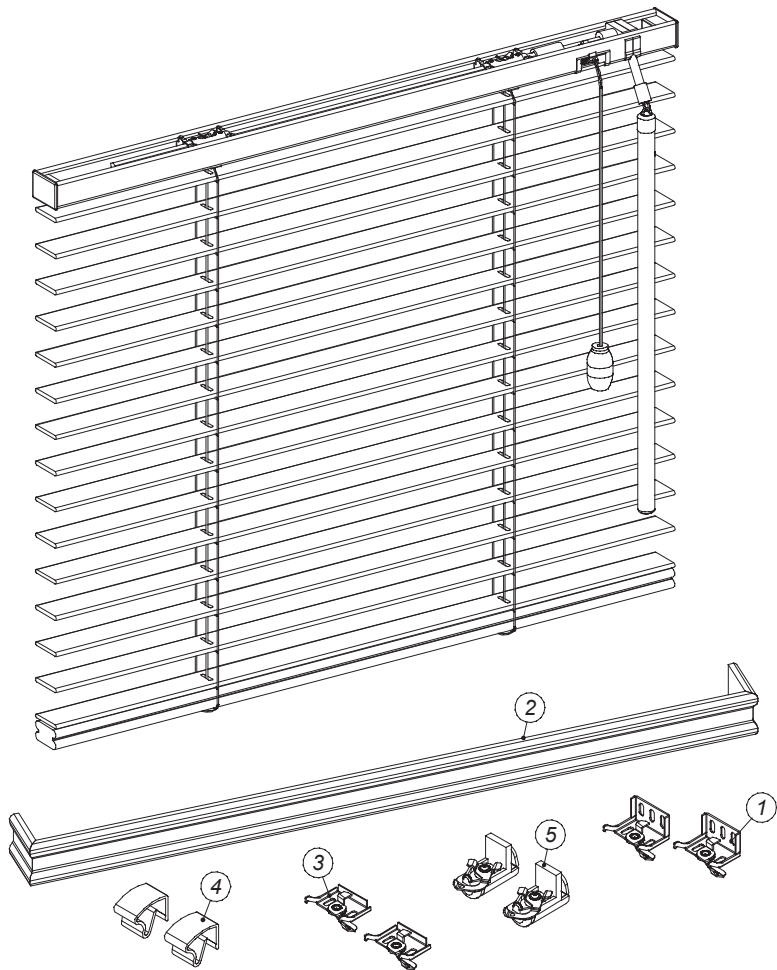




P.P.H.U. "WIMA-ROL" S.C.
 UL. WŁODZIMIERZA TETMAJERA 124
 31-352 KRAKÓW
 TEL/FAX 126376652, 126610320
 www.wimarol.com.pl
 wimarol@wimarol.com.pl

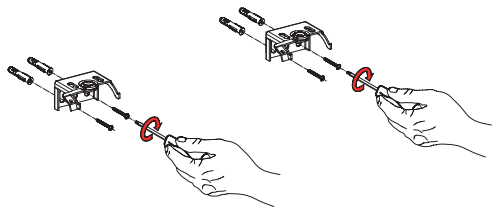


Lp.	Nazwa części
1	Zaczepek Twist 19x27
2	Listwa maskująca
3	Zaczepek Twist 19x27 sufitowy
4	Zaczepek klip
5	Zaczepek bezinwazyjny 19x27

Ilość uchwytów mocujących w zależności od szerokości żaluzji	
Szerokość żaluzji [mm]	Ilość uchwytów mocujących [szt]
>1190	2
1200 do 1399	3
1400 do 2099	4
2100<	5

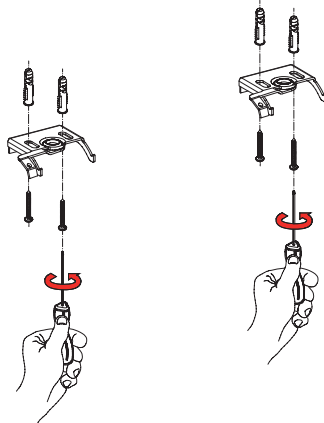
1

Montaż zaczepu
Twist 19x27 do ściany



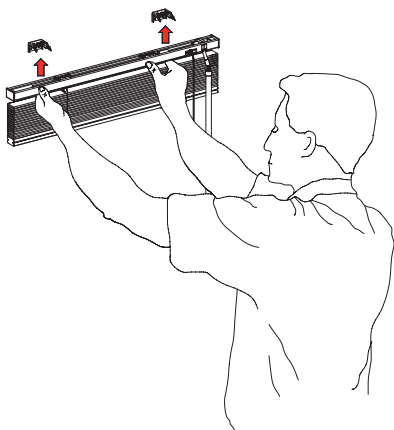
2

Montaż zaczepu
Twist 19x27 do sufitu

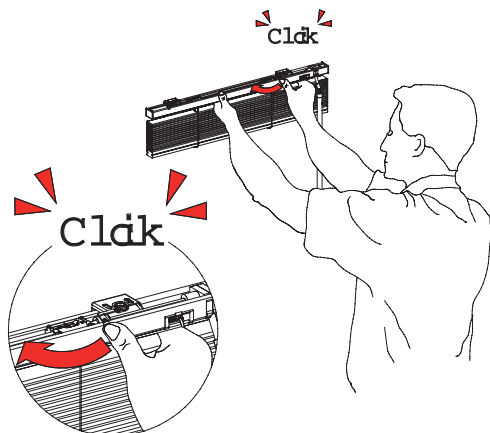


3

Montaż żaluzji

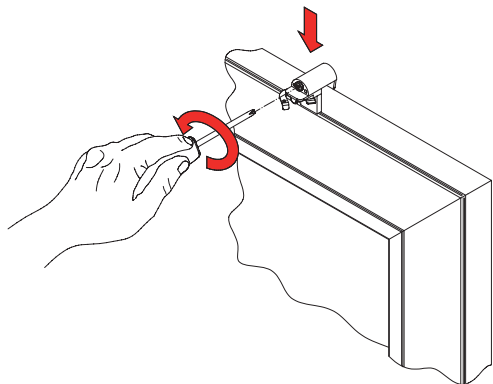


4

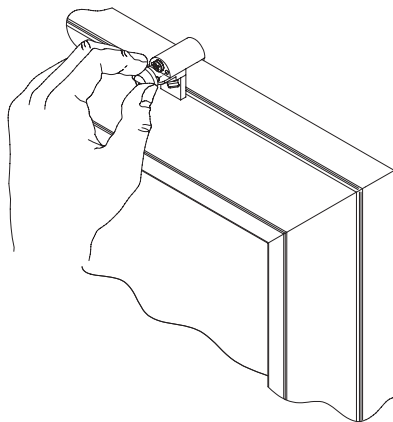


5

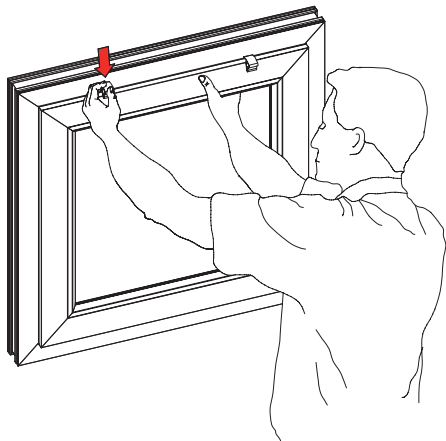
Montaż uchwyty bezinwazyjnego



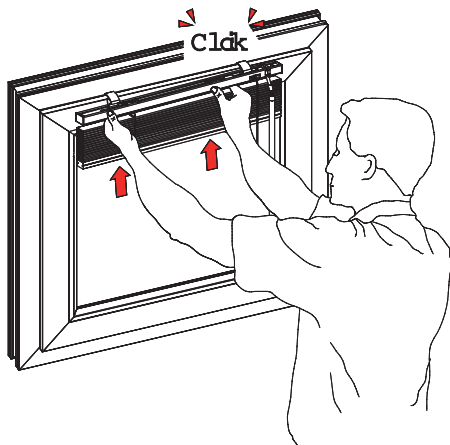
6



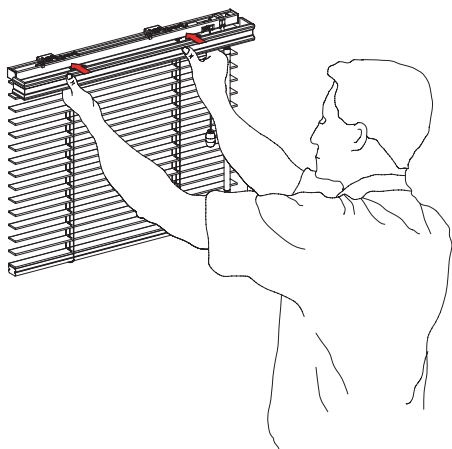
7 Montaż zaczepu bezinwazyjnego



8

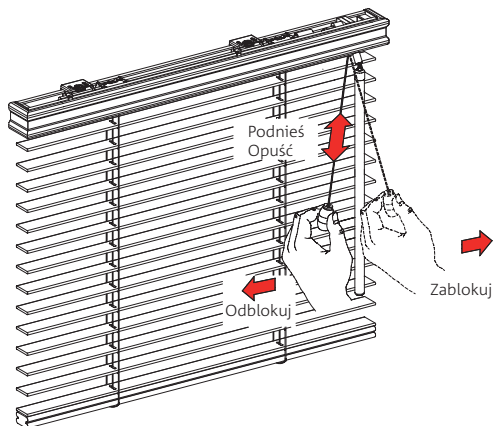


9 Montaż maskownicy żaluzji

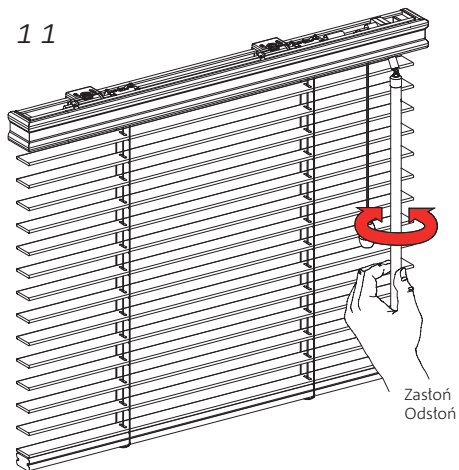


10

Obsługa żaluzji



11



Instrukcja użytkowania żaluzji drewnianej 25 mm

Pomiar i montaż

- Pomiaru oraz montażu powinien dokonywać przeszkolony monter
- Producent nie ponosi odpowiedzialności za wadliwy pomiar lub montaż

Użytkowanie

- Do ustawiania kąta nachylenia lameli oraz podnoszenia i opuszczania służą sznurki operacyjne (rys. 12 i 13)
- Podnosić i opuszczać żaluzję można tylko do uzyskania oporu. W innym przypadku grozi to uszkodzeniem mechanizmów.
- Użytkować żaluzję tylko wtedy gdy w zasięgu pracy produktu nie znajdują się żadne przeszkody
- W przypadku błędnego działania żaluzji fakt ten należy zgłosić sprzedawcy

Pielęgnacja produktu

- Żaluzje należy przynajmniej raz w miesiącu odkurzać oraz czyścić miękką szmatką
- Podczas remontów oraz dużego zapylenia pomieszczenia należy żaluzję podciągnąć, zdemontować i przenieść do innego pomieszczenia

Producent nie ponosi odpowiedzialności za:

- Zerwanie sznurka oraz drabinki w wyniku niewłaściwego użytkowania
- Niezgodny z przeznaczeniem montaż tj. w pomieszczeniach o dużej wilgotności, w pobliżu źródeł ciepła gdzie następuje deformacja lameli
- Za utratę estetyki w wyniku zabrudzenia, uszkodzenia środkami chemicznymi itp.
- Przerabianie oraz naprawianie dokonywane przez klienta w wyniku, których nastąpiło uszkodzenie żaluzji
- Zadrapania powierzchni lakierniczej oraz uszkodzenia elementów tekstylnych w czasie rozpakowywania produktu
- Uszkodzenia mechaniczne oraz uszkodzenia powstałe w wyniku:
 - niewłaściwego użytkowania produktu,
 - niedbałego przechowywania oraz nadmiernego przeciążenia,
 - nie zastosowania się do zaleceń instrukcji montażu producenta.
- Zdarzenia losowe jak np.: zalanie mieszkania, itp.